



ZAPRASZA

# ZAPOMNIANE OBLICZA

*Motyw twarzy na zabytkach archeologicznych z ziem polskich  
od IV tysiąclecia p.n.e. do XVII w. n.e.*





*Zapomniane oblicza* to kolejna wystawa czasowa przygotowana przez Muzeum Archeologiczne w Poznaniu. Prezentowane na niej 53 zabytki datowane od IV tysiąclecia p.n.e. do XVII wieku n.e. przedstawiają ludzkie twarze. Zakłute w glinie, drewnie, metalu czy szkłe oblicza zwykłych śmiertelników, cesarzy, świętych lub bóstw, ponownie ujrzały światło dzienne i mogą przemówić do zwiedzających.

Prowadzone od dziesiątków lat badania wykopaliskowe przyniosły wiele fascynujących odkryć. Ich interpretacja daje nierzadko odpowiedzi na pytania związane chociażby z życiem codziennym, obrzędkiem pogrzebowym czy wierzeniami ludności zamieszkującej w odległej przeszłości ziemie dzisiejszej Polski. Niewiele wiemy jednak o wyglądzie ludzi, którzy tworzyli poszczególne społeczności. O ile za pomocą stosowanej w kryminalistyce zaawansowanej technologii komputerowej można na podstawie zachowanej czaszki otrzymać w miarę wiarygodny wizerunek człowieka pochowanego na szkieletowym cmentarzysku neolitycznym, wczesnobrązowym czy średniowiecznym, to w przypadku osób pochowanych w obrzędku ciałałopalnym nie jest to już możliwe.

Twarze z przeszłości przetrwały na różnego typu zabytkach archeologicznych, ale trzeba zaznaczyć, że we wszystkich okresach w dziejach ludzkości dominowała zoomorficzna sztuka figuralna, a przedstawienia antropomorficzne są stosunkowo rzadkie. Znane dzisiaj przedstawienia ludzkich postaci, a szczególnie twarzy, są bardzo często ledwo naszkicowane, czasem pozbawione ust, oczu, uszu lub nosa. Do wyjątków należą przedmioty, na których odwzorowano zapomniane już dzisiaj oblicza z dużą dbałością o najdrobniejsze nawet szczegóły.



## Neolit (5500 r. p.n.e. – 2300 r. p.n.e.)

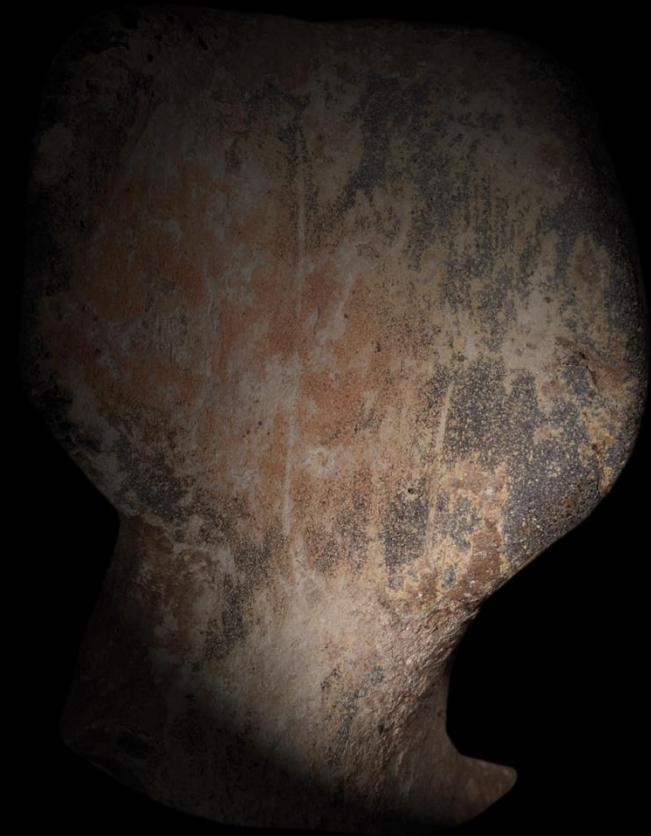
Połowa VI tysiąclecia p.n.e. wyznacza na ziemiach polskich początek procesu ogromnych zmian: przechodzenia z gospodarki myśliwsko-zbierackiej na rolniczo-hodowlaną, a w konsekwencji zmiana wcześniejszego, koczowniczego trybu życia, na osiadły. Miejscowa ludność dynamicznie się rozwija i doskonali umiejętności m.in. wyrobu glinianych naczyń oraz broni i narzędzi z kamienia i krzemienia. Pod koniec tej epoki pojawiają się sporadycznie również przedmioty miedziane.

Sztuka figuralna neolitu charakteryzuje się daleko posuniętą stylizacją przedstawień plastycznych, natomiast przedmioty o kształtach bardziej realistycznych są rzadkie. Figurki neolityczne wiąże się najczęściej z przejawami kultury duchowej, z kultem płodności i urodzaju. Na wystawie prezentowane są cztery przedmioty datowane na IV-III tysiąclecie p.n.e.: dwie wyrzeźbione w glinie z małą dbałością o szczegóły postaci kobiety **(3)** i mężczyzny **(2)** oraz dwa przedstawienia twarzy **(1 i 4)** stanowiące fragment jakiejś większej całości. Warto tu zauważyć, że większość znalezisk neolitycznych nie jest kompletna, być może były one intencjonalnie niszczone w trakcie nieznanym nam obrzędów.





1. Kraków-Nowa Huta Pleszów, główka gliniana; wysokość 5,5 cm; neolit; MAK.



2. Bilcze Złote (Ukraina), figurka gliniana; wysokość 15,8 cm; kultura trypolska, MAK.



3. Bilcze Żłote (Ukraina), figurka gliniana; wysokość 17,1 cm; kultura trypolska; MAK.





4. Krzywosądz, główka gliniana; wysokość 2,4 cm; neolit; MAP



## Epoka brązu (2300 p.n.e. – VII w. p.n.e.)

Kolejny etap rozwoju lokalnych społeczności zamieszkujących ziemie polskie nastąpił u schyłku III tysiąclecia p.n.e. i łączył się z pozyskaniem umiejętności wytapiania nowego surowca – stopu miedzi i cyny czyli brązu (brąz jako surowiec służący do wyrobu różnego rodzaju przedmiotów znany był na Bliskim Wschodzie już od IV tys. p.n.e.). Metal ten wyparł z czasem inne, do tej pory najczęściej stosowane surowce, jak np. krzemień i kamień.

Okolo 1400 roku p.n.e. pojawia się ramach epoki brązu nowe zjawisko kulturowe określane mianem kultury łużyckiej. Na jej charakter miały wpływ przede wszystkim zmiany dokonujące się wówczas w wierzeniach i praktykach związanych z obrządkiem pogrzebowym. Na terenie Europy Środkowej zanika zwyczaj składania zwłok do grobu i nakrywania go nasypem ziemnym lub kamiennym, a upowszechnia się ciałopalny obrządek pogrzebowy połączony ze zwyczajem wkładania do grobu dużej ilości naczyń glinianych o niezwykle bogatych formach.

Trwająca blisko tysiąc lat kultura łużycka, przede wszystkim za sprawą spektakularnych badań prowadzonych na osadzie w Biskupinie, należy chyba do nielicznych rozpoznawalnych przez społeczeństwo kultur archeologicznych. Charakteryzowała się ona stabilnym osadnictwem, coraz szerszym stosowaniem brązu, a pod koniec trwania tej kultury także i żelaza, z którego wyrabiano ozdoby i narzędzia. Kultura łużycka to także unikalna sztuka figuralna. Bardzo liczne i różnorodne są figurki zoomorficzne, przedstawienia zwierząt, ryb i ptaków, ale, co ciekawe, do rzadkości należą wyobrażenia postaci ludzkich. Na wystawie pokazujemy trzy tego typu przedmioty gliniane: znalezioną w grobie kadzielnicę ze schematycznie zaznaczoną twarzą (5), figurkę przedstawiającą kobietę z misą (6) i fragment niezidentyfikowanego przedmiotu (7).

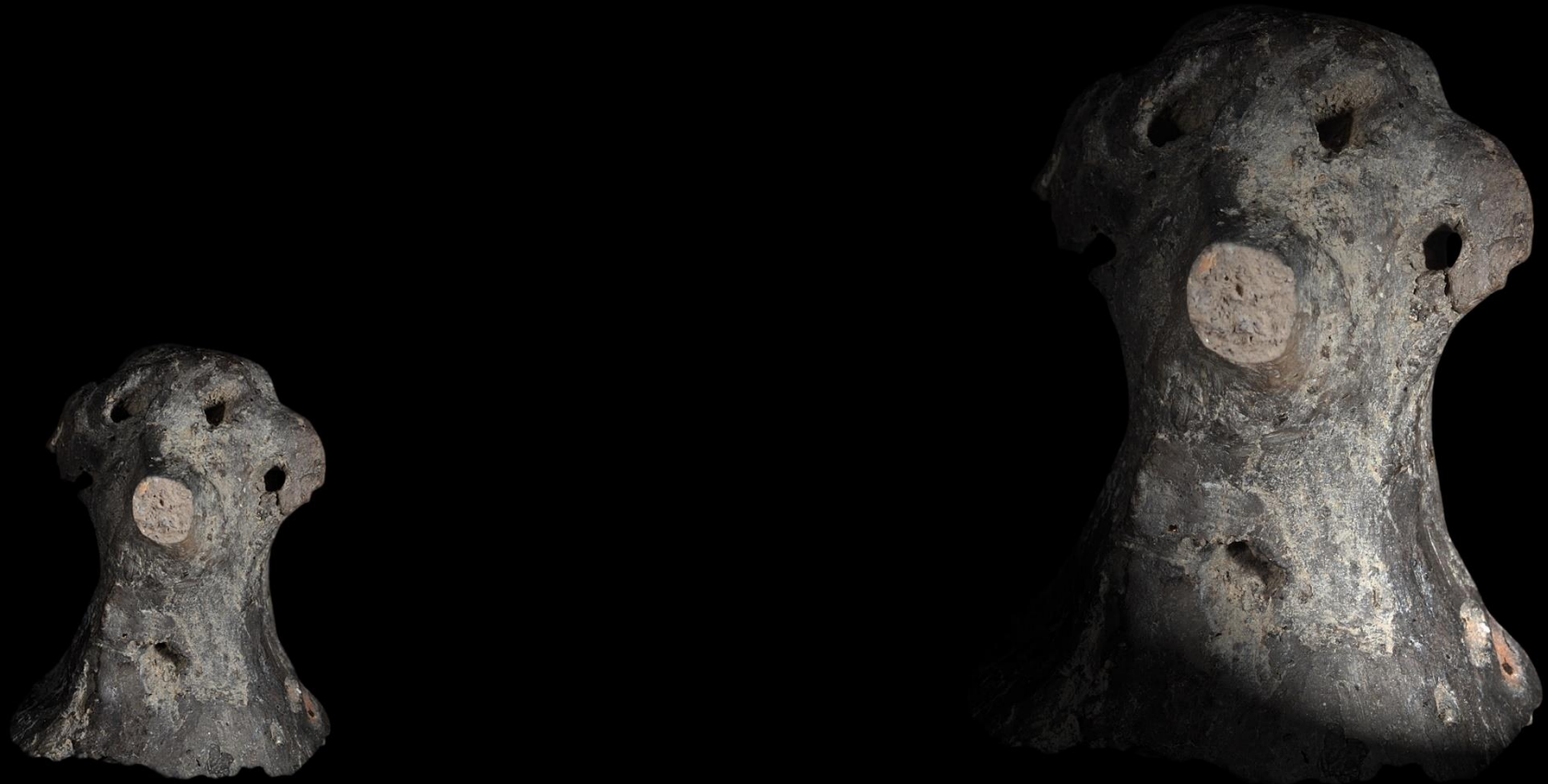


5. Środa Wielkopolska, tzw. kadzielnica gliniana; wysokość 13,7 cm; kultura łużycka; MAP.





6. Deszczno, figurka antropomorficzna (kopia); wysokość 19,0 cm; kultura łużycka; MCC.



7. Słanin, fragment glinianej figurki; wysokość 4,3 cm; kultura łużycka; MOZK.



## Wczesna epoka żelaza (VII-IV w. p.n.e.)

We wczesnej epoce żelaza na Pomorzu Wschodnim, na bazie przekształceń zachodzących w obrębie kultury łużyckiej, wyodrębniła się tzw. kultura pomorska, nazywana wcześniej w literaturze „kulturą urn twarzowych”. Cechami charakterystycznymi dla ludności tej kultury są przede wszystkim nowe elementy w obrzędku pogrzebowym, m.in. forma grobu zbudowanego z dużych płyt kamiennych i określanego mianem grobu skrzynkowego. Wewnątrz takiej konstrukcji umieszczano naczynia gliniane, głównie popielnice z przepalonymi kośćmi ludzkimi, a także dodatkowe naczynia, tzw. przystawki. Forma popielnicy **(8-10, 12)** również jest nowa. Brzuśce takich naczyń zaczęto ozdabiać scenami narracyjnymi (np. odnoszącymi się do polowań) lub wyobrażeniami przedmiotów codziennego użytku (np. szpil) oraz broni (tarcze, oszczepy), a w ich górnej części umieszczano plastyczne lub ryte rysunki twarzy. Przedstawienia te są bardzo realistyczne i uwzględniają większość cech anatomicznych: uszy, oczy i brwi, nos, usta. Często w uszach przebijano otwory, w których umieszczano brązowe kolczyki **(8 i 12)**. Znane są popielnice, których szyje zdobiły naszyjniki i napierśniki. Na wystawie oglądać można również wizerunek twarzy utrwalony na pokrywce czapkowatej zamykającej otwór popielnicy **(11)**. Najbardziej realistyczne przedstawienia twarzy pochodzą z VI wieku p.n.e., w kolejnych stuleciach są już one coraz mniej wyraziste, a w końcu ulegają całkowitemu uproszczeniu.





8. Niedarzyno, naczynie gliniane - popielnica; wysokość 29,7 cm; kultura pomorska; MNS.



9. Grabowo Bobowskie, naczynie gliniane-popielnica (kopia); wysokość 52,0 cm; kultura pomorska; MCC.





10. Żelewo, fragment naczynia glinianego – popielnicy; wysokość 12,5 cm; kultura pomorska; MOT.





11. Ryszewko, pokrywka gliniana; średnica 11,2 cm; kultura pomorska; MAP.



12. Miejscowość nieznaną, naczynie gliniane – popielnica; wysokość 16,8 cm; kultura pomorska; MAŚN.



## Okres przedrzymski, wpływów rzymskich i wędrówek ludów (III w. p.n.e. – V w. n.e.)

Na południowym obszarze ziem polskich pojawiła się na przełomie III i II wieku p.n.e., w okresie przedrzymskim, kultura przeworska. Wykształciła się ona na bazie przeobrażeń w obrębie kultury pomorskiej znajdującej się pod wpływem silnego oddziaływania ośrodków celtyckich. Głównym zajęciem ludności tej kultury było rolnictwo i hodowla zwierząt, duży wpływ na gospodarkę miał też handel z plemionami celtyckimi, a po ich upadku – z prowincjami rzymskimi. Dominującym obrządkiem pogrzebowym jest ciałopalenie, a w wyposażeniu grobowym występują naczynia gliniane, narzędzia, broń oraz ozdoby i elementy stroju.

Wyobrażenia twarzy ludzkiej pochodzące z tego obszaru znane są głównie z przedmiotów importowanych **(24)**, przedmioty rodzimej produkcji są nieliczne, a na wystawie reprezentują je dwie, pochodzące już w okresie rzymskiego, gliniane misy zdobione jedynie wizerunkami oczu i wydatnymi nosami **(13 i 31)**.

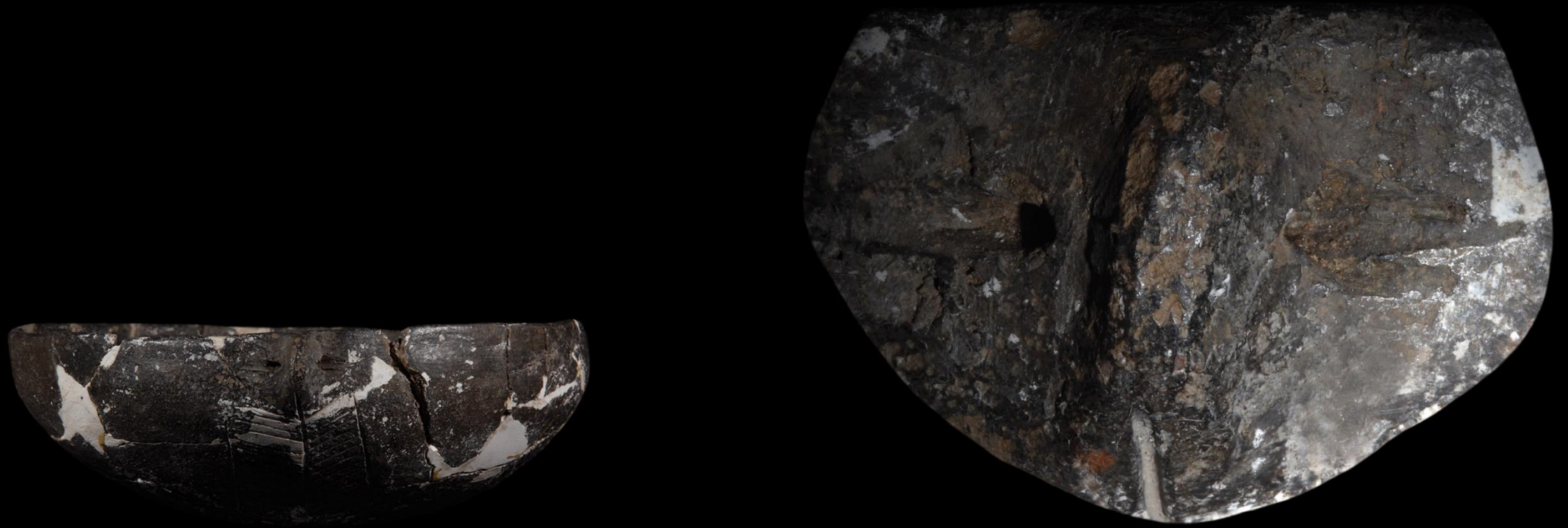
Północną część Polski (Pomorze, Północną Wielkopolskę, Wyżynę Chełmińską) zajmują w I i II wieku n.e. przybyli ze Skandynawii na przełomie er Goci, których kulturę materialną w archeologii określa się mianem „wielbarskiej”. W pierwszej połowie III wieku n.e. Goci opuszczają większość zajmowanych przez siebie terenów położonych na zachód od Wisły i kierują się ku Morzu Czarnemu.





Kulturę wielbarską znamy przede wszystkim z cmentarzysk, na których występują zarówno groby ciałopalne, jak i szkieletowe, zaznaczone na powierzchni ziemi kamiennymi stelami, kręgami kamiennymi i towarzyszącymi im kurhanami. W wyposażeniu grobów występuje przede wszystkim misternie zdobiona brązowa, srebrna oraz złota biżuteria, nigdy natomiast broń czy narzędzia. Z grobów pochodzą również eksponowane na wystawie przedmioty, być może rodzimej produkcji: brązowe okucie **(25)** oraz pozłacana aplikacja **(27)**.

Obie społeczności, przeworską i wielbarską, łączył od I wieku n.e. ważny szlak handlowy nazywany obecnie „bursztynowym”, następnie, około 70-170 roku n.e., szlak morski prowadzący z Galii przez wyspy duńskie, a na początku III wieku n.e. także tzw. szlak wschodni, biegnący znad Morza Bałtyckiego przez Kotlinę Hrubieszowską do wybrzeży Morza Czarnego. Dzięki wymianie handlowej ludność obu kultur wchodziła w posiadanie cennych przedmiotów (naczyni, broni, ozdób), wytwarzanych m.in. ze srebra, brązu, szkła i gliny (*terra sigillata*). Na wystawie zaprezentowano kilka z nich: monety **(14-22)**, gemmę **(23)**, paciorek szklany **(24 i 26)**, dzban brązowy **(28)**, kabląk wiadra **(29)** i okucie naczynia brązowego **(30)**.

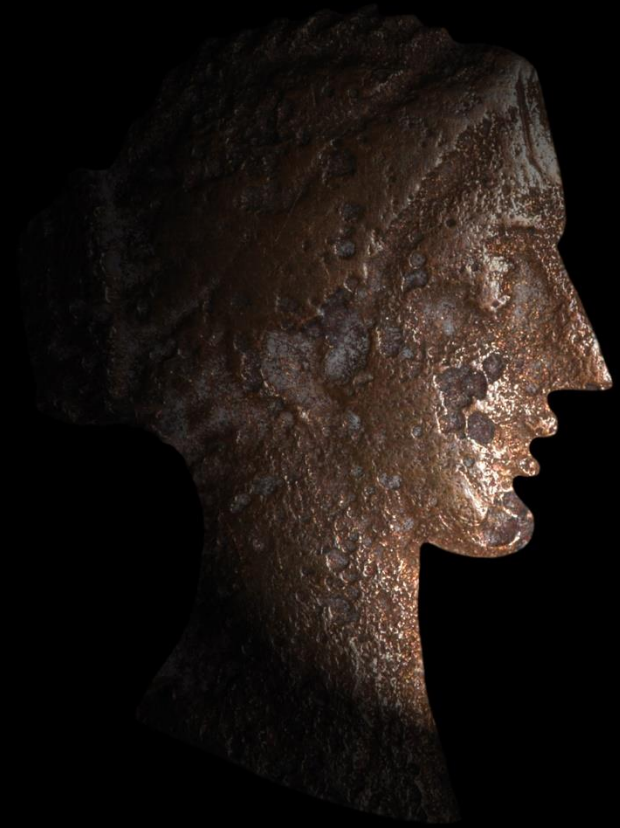


13. Marianowo, misa gliniana; wysokość ok. 7,0 cm; okres wpływów rzymskich; MNS.



14. Miejscowość nieznaną, moneta brązowa, Konstantyn I; średnica 2,0 x 1,9 cm; okres wpływów rzymskich; MAP.





15. Miejscowość nieznana, moneta brązowa, Bruttia Crispina; średnica 2,5 x 2,2 cm; okres wpływów rzymskich; MAP.

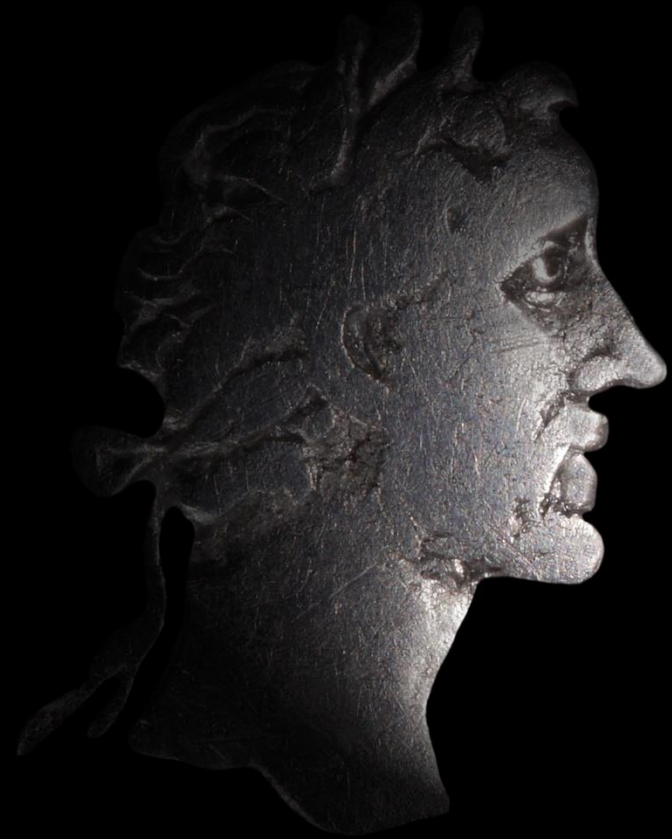


16. Miejscowość nieznana, moneta srebrna, Marek Aureliusz; średnica 1,8 x 1,8 cm; okres wpływów rzymskich; MAP.



17. Miejscowość nieznana, moneta brązowa, Klaudiusz I; średnica 3,6 x 3,6 cm; okres wpływów rzymskich; MAP.





18. Miejscowość nieznana, moneta srebrna, Antoninus Pius; średnica 1,9 x 1,8 cm; okres wpływów rzymskich; MAP.



19. Przemęt, moneta brązowa, Julia Mamaea; średnica 3,0 x 2,7 cm; okres wpływów rzymskich; MAP.



20. Chludowo, moneta złota (kopia), naśladownictwo solida Honoriusza; średnica 1,9 x 1,9 cm; okres wpływów rzymskich; MAP.





21. Miejscowość nieznana, moneta srebrna, Marek Aureliusz; średnica 1,7 x 1,7 cm; okres wpływów rzymskich; MAP.



22. Miejscowość nieznaną, moneta srebrna, Antoninus Pius; średnica 1,9 x 1,8 cm; okres wpływów rzymskich; MAP.

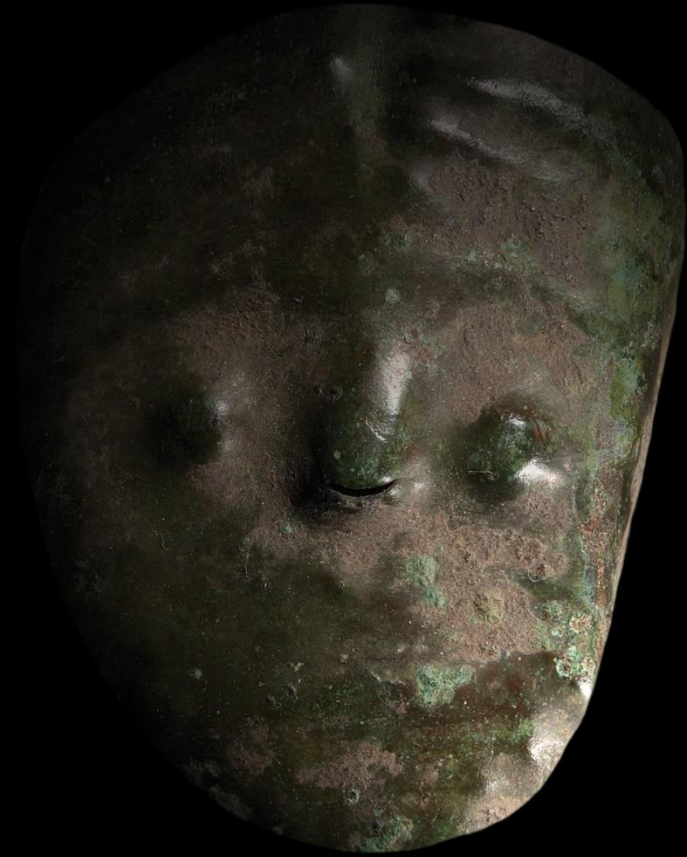


23. Międzyrzecz, gemma z karneolu (kopia), Gordian III; wysokość 2,8 cm; okres wpływów rzymskich; MM.





24. Domaniowice, paciorek szklany; wysokość 4,5 cm; kultura przeworska; MAŚN.



25. Gródek nad Bugiem, okucie brązowe; wysokość 4,0 cm; kultura wielbarska; MZZ.



26. Miejscowość nieznana, paciorek szklany; wysokość 1,3 cm; kultura wielbarska; MOT.





27. Masłomęcz, aplikacja pozłacana; wysokość 1,5 cm; kultura wielbarska; MZZ.



28. Kowalewko, dzban brązowy; wysokość 26,1 cm; kultura wielbarska; MAP.





29. Śląsk (?), kabłak wiadra brązowego; dł. 22,0 cm; kultura przeworska; MMW.





30. Lachmirowice, fragment uchwyty naczynia brązowego; wysokość 5,2 cm; kultura przeworska; MOT.



31. Marianowo, misa gliniana, wysokość ok. 11,0 cm; okres wpływów rzymskich; MNS.





## Wczesne i późne średniowiecze, początek okresu nowożytnego (VI–XVII w.)

W VI-VII wieku n.e. teren dzisiejszej Polski zamieszkują Słowianie, a pod nazwą tą kryje się wiele odrębnych plemion o dużej autonomii. System ich wierzeń opierał się na politeizmie. Na wystawie przyjrzeć się można dwóm głowom bóstw – drewnianej (47) oraz kamiennej, posiadającej nie jedno, a dwa oblicza (46). Z okresu przedchrześcijańskiego pochodzi również importowane brązowe okucie awarskie, na którym wybito twarz z silnie zaznaczonym nosem, ustami i brwiami (32).

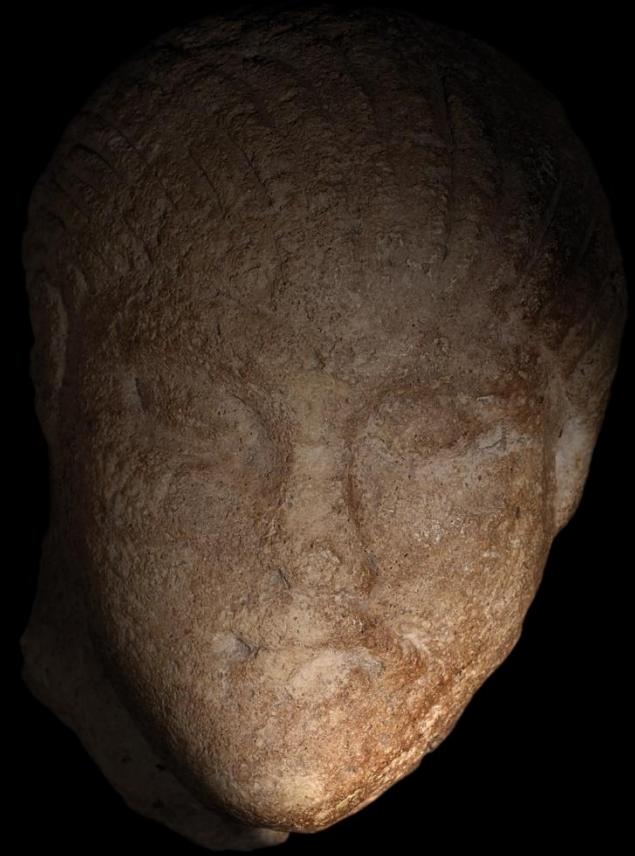
Przyjęcie chrztu przez Mieszka I w roku 966 wiązało się z przejściem bogatej symboliki chrześcijańskiej. W trakcie kolejnych stuleci była ona obecna niemal we wszystkich dziedzinach sztuki: w malarstwie, rzeźbie, muzyce, piśmiennictwie. Na wystawie można się z nią zapoznać dzięki kilku różnego rodzaju przedmiotom: ikoncy steatytowej (41), fragmentowi szklanego witraża z wizerunkiem św. Bernarda z Clairvaux (43), bulli kujawskiej z wizerunkiem św. Wojciecha (42), kafel, na których przedstawiono postaci św. Jana Chrzciciela i św. Barbary (48), modlącej się kobiety (50), rogatego, brodatego diabła (49) oraz Chrystusa (51).

W początkach chrześcijaństwa zdecydowanie mniej jest przedmiotów odwzorowujących twarze postaci świeckich, a jeśli już, to są to najczęściej oblicza władców. Na wystawie eksponowane są tylko dwa takie przedmioty: przywiezione do Polski srebrne monety obcych królów – Ottona III i Ethelreda II Bezradnego (36 i 37). W kolejnych wiekach wyobrażenia zwykłych śmiertelników pojawiają się coraz częściej, a przykładem tego są XV-XVII-wieczne kobiece główki gliniane (38-40), gliniany dzban z zieloną polewą (45), kafel z wyobrażeniem 80-letniego mężczyzny (52) i dwie figurki gliniane (34 i 35). Na wystawie eksponowane są jeszcze dwa zabytki o charakterze religijnym lub świeckim, a mianowicie płytką glinianą z wizerunkiem postaci siedzącej na koniu pochodząca z XII/XIII wieku (44) oraz główka z gipsu z okresu romańskiego (33). Na XII wiek (?) datowana jest również wyjątkowa brązowa misa z Nowego Objezierza (53), na której przedstawiono cztery sceny z życia Heraklesa/Herkulesa wraz z tekstem *Eklogi Theodulusa* (X/XI w.). Jest to jedno z nielicznych średniowiecznych przedstawień tego herosa znanych z terenów Polski oraz drugie naczynie tego rodzaju na świecie (obok misy wydobytej z rzeki Severn w Wielkiej Brytanii).





32. Grębocice, okucie brązowe; wysokość 3,8 cm; VIII-IX w.; zbiory prywatne.



33. Gniezno, główka z gipsu; wysokość 8,6 cm; okres romański; MPPP.



34. Poznań-Stare Miasto, figurka gliniana (kopia); wysokość 14,1 cm; XIV-XV w.; MAP.





35. Źagań, figurka gliniana; wysokość 10,2 cm; XV/XVI w.; PAKAJ.



36. Okolice Gniezna, moneta srebrna, Otton III; średnica 1,8 cm; X w.; MPPP.



37. Twardów, moneta srebrna, Ethelred II; średnica 2,0 x 2,0 cm; 991-997 r.; MAP.

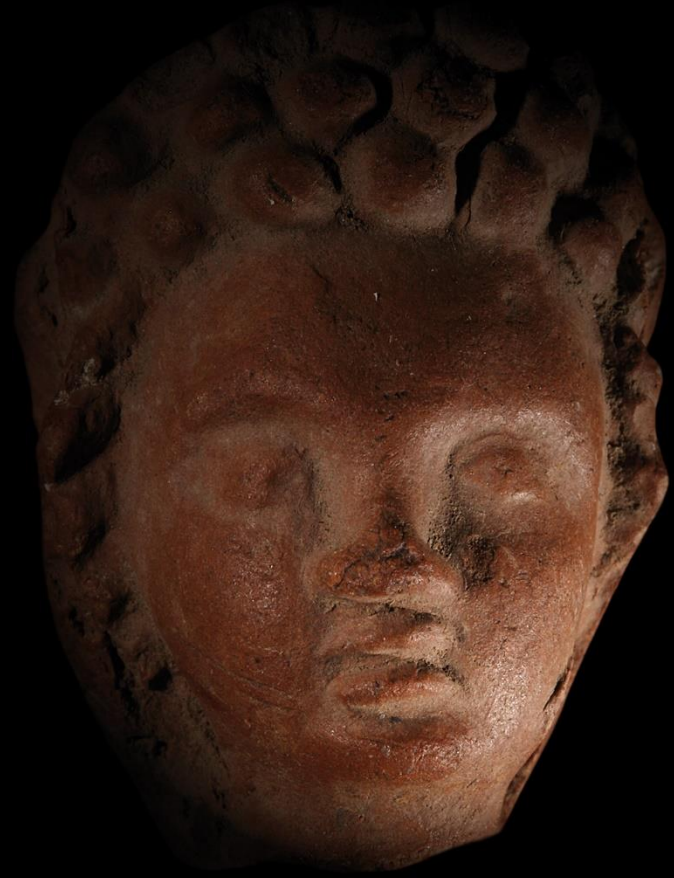




38. Witków, główka kobieca, gliniana; wysokość 2,6 cm; XV/XVI w.; MAŚN.



39. Witków, główka kobieca, gliniana; wysokość 3,1 cm; XV/XVI w.; MAŚN.



40. Witków, główka kobieca, gliniana; wysokość 3,2 cm; XV/XVI w.; MAŚN.





41. Bełżec, ikonka steatytowa; wysokość 3,5 cm; XII-XIII w.; MPPP.

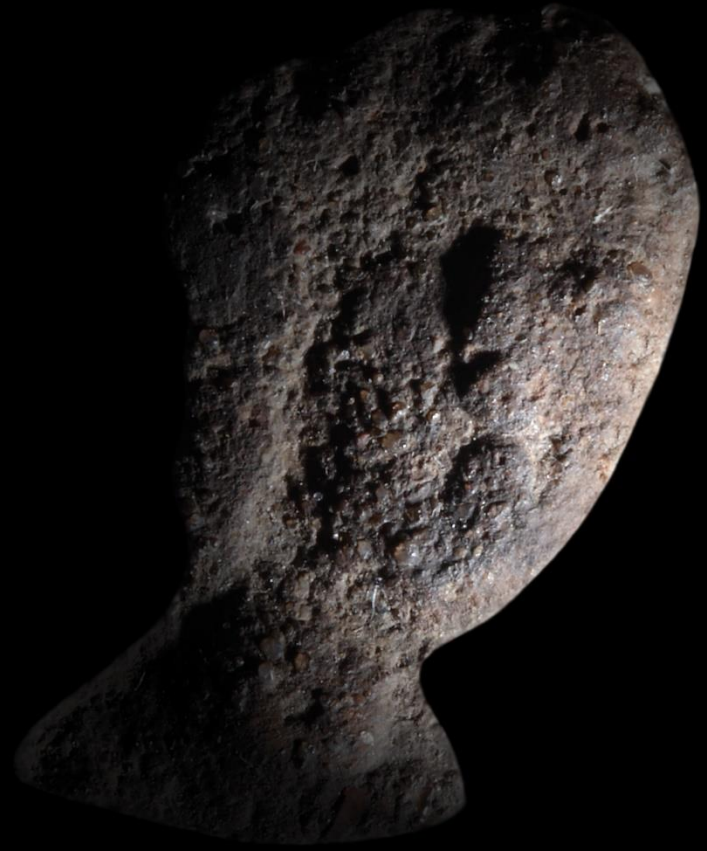


42. Kujawy, bulla kujawska (kopia); średnica 4,7 cm; XII w.; MPPP.



43. Kołbacz, fragment szklanego witraża (św. Bernard z Clairvaux); wysokość 5,0 cm; poł. XIV w.; MNS.

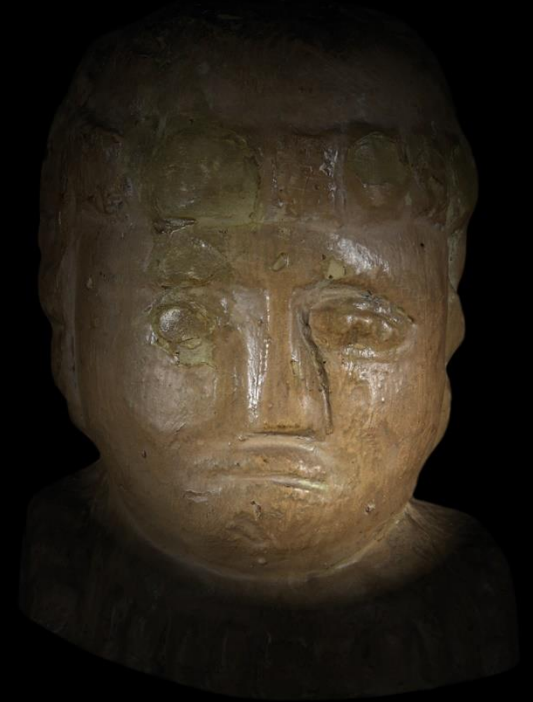




44. Gniezno, płytką gliniana; wysokość 12,5 cm; XII/XIII w.; MPPP.



45. Kozuchów, dzban gliniany; wysokość 16 cm; 2 poł. XVI w. (?); PAKAJ.



46. Nowy Wiec, dwugłowe bóstwo kamienne (granitowe)(kopia); wysokość 19,2 cm; wczesne średniowiecze; MOT.





47. Jankowo, drewniana głowa (kopia); wysokość 46,7 cm; X w.; MAP.



48. Gniezno, kafel z wyobrażeniem św. Jana Chrzciciela i św. Barbary; wysokość 16,0 cm; XV w.; MPPP.



49. Miejscowość nieznana, kafel fryzowy (kopia); wysokość 12,5 cm; XV w.; MAP.





50. Gniezno, kafel *Modląca się postać*; wysokość 16,0 cm; XV w.; MPPP.



51. Gniezno, kafel z wyobrażeniem twarzy Chrystusa (Veraikon); wysokość 20,6 cm; XV w.; MPPP.





52. Bytom Odrzański, kafel z wyobrażeniem 80-letniego mężczyzny; wysokość 23,5 cm; pocz. XVII w.; PAKAJ.





53. Nowe Objezierze, misa brązowa; wysokość 5,5 cm, średnica 29,5 cm; XII w. (?); MNS.



# ZAPOMNIANE OBLICZA

*Motyw twarzy na zabytkach archeologicznych z ziem polskich  
od IV tysiąclecia p.n.e. do XVII w. n.e.*



WYSTAWA październik-listopad 2011

Muzeum Archeologiczne w Poznaniu  
Pałac Górków, ul. Wodna 27



POZnań\*  
\*Miasto Królowej











Pragnę podziękować niezwykle życzliwym Dyrekcjom, Pracownikom Instytucji oraz osobom prywatnym, które użyczyły swych eksponatów na przygotowaną wystawę:

Muzeum Archeologiczne w Krakowie - MAK

Muzeum Archeologiczne w Poznaniu - MAP

Muzeum Archeologiczne Środkowego Nadodrza w Zielonej Górze - MAŚN

Muzeum Częstochowskie w Częstochowie - MCC

Muzeum Miejskie Wrocławia - MMW

Muzeum w Międzyrzeczu - MM

Muzeum Narodowe w Szczecinie - MNS

Muzeum Okręgowe w Toruniu - MOT

Muzeum Okręgowe Ziemi Kaliskiej w Kaliszu - MOZK

Muzeum Początków Państwa Polskiego w Gnieźnie - MPPP

Muzeum Zamojskie w Zamościu - MZZ

Patrycjusz Makowiec, Głogów

Pracownia Archeologiczno-Konserwatorska mgr Alina Jaszewska w Zielonej Górze – PAKAJ



**Scenariusz, projekt, aranżacja wystawy, tekst i zdjęcia**

© Tomasz Skorupka

kustosz Muzeum Archeologicznego w Poznaniu

opiekun Pracowni Kultury Łużyckiej